

Всероссийская олимпиада школьников по географии
Региональный этап
2019/2020 учебного года

ЗАДАНИЯ
ПЕРВОЙ (теоретической) и
ВТОРОЙ (практической) частей
для 10-11 классов

Новиков Дмитрий Александрович

ФИО участника (заполнить обязательно!)

ПЕРЕД ВЫПОЛНЕНИЕМ ЗАДАНИЯ
ВНИМАТЕЛЬНО ПРОЧТИТЕ ИНСТРУКЦИЮ

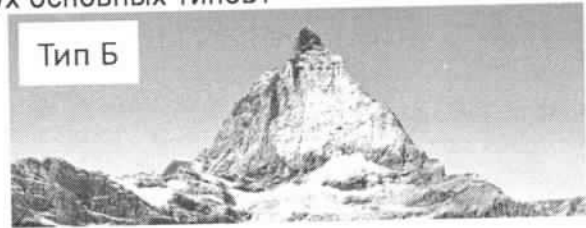
- Задания регионального этапа разделены на три части.
- На выполнение всех заданий отводится 4 часа (240 минут).
- На выполнение заданий первой и второй частей (4 задачи и задания по карте) отводится 3 часа 20 минут (200 минут).
- На выполнение заданий третьей части (тест из 20 вопросов) отводится 40 минут.
- Максимальная оценка за выполнение заданий первой части составляет 60 баллов (правильные и полные ответы на четыре задачи; по 15 баллов за одну задачу), за выполнение заданий второй части (задания по карте) – 20 баллов. Максимальная оценка за правильные ответы на вопросы задания третьей части – 20 баллов.
- Максимальная оценка за выполнение заданий всех трёх частей регионального этапа – 100 баллов.
- Использование любых справочных материалов и устройств мобильной связи НЕ допускается.
- Для записи ответов используйте полученные вами листы заданий с полями для ответов.
- Персональные данные записывайте только на титульном листе, остальные листы, на которых вы будете писать ответы, не подписывайте.
- Ответы пишите авторучкой с синей или черной пастой (чернилами).
- Черновики не проверяются и не оцениваются.

№	Ответ (А – Г)
1.	Б
2.	Б
3.	А
4.	Б
5.	А
6.	А
7.	В
8.	БГ
9.	Б
10.	В

№	Ответ (А – Г)
11.	Б
12.	А
13.	А
14.	В
15.	В
16.	Б
17.	Г
18.	В
19.	Б
20.	Б

ЗАДАНИЯ ПЕРВОЙ (ТЕОРЕТИЧЕСКОЙ) ЧАСТИ

Задача 1. Особенности генезиса (формирования) гор часто можно определить по их внешнему виду. Какие эндогенные процессы стали главной причиной образования изображенных на рисунках гор каждого из двух основных типов?



Процесс: наращивание "монокристаллического" шифта

Процесс: _____

В таблице приведены горы с несколькими близкими по высоте вершинами. Используя информацию о «вторых» вершинах и характерных наборах природных поясов, заполните пустующие ячейки таблицы. Укажите:

- названия высочайших вершин (пиков);
- недостающие абсолютные высоты;
- названия обширных горных стран (горных систем), частями которых являются перечисленные вершины;
- названия современных государств, на территории которых расположены вершины.

Гора №	Вершина (пик)			Высотные природные пояса	Горная страна	Государство (где расположены вершины)
	№	Название	Абс. высота, м			
I	1	<u>Эльбрус</u>	5 165	Гольцы и снега Степи	Кавказ <u>Кавказ</u>	Россия <u>Россия</u>
	2	Малый *	3 925	Сухие степи		
II	1		<u>5928</u>	Гольцы и снега Альпийские луга	<u>Альпы</u>	<u>Швейцария</u>
	2	Восточная вершина	5 621	Смешанные и хвойные леса Степи		
III	1		<u>6017</u>	Гольцы и снега Высокогорные луга	Андыские горы <u>Анды</u>	<u>Перу</u>
	2	Мавензи	5149	Дождевые леса Саванны и редколесья		
	3	Шира	3962			
IV	1		1400	Остепнённые луга Криволесье Широколиственные леса Степи	Кавказ <u>Кавказ</u>	
	2	Малый *	1254			
	3	Козьи скалы	1167			
	4	Два брата / Лисий нос	1124			
	5	Лохматая	1080			
V	1		<u>6312</u>	Гольцы и снега Горные тундры Тайга	<u>Алтай</u>	<u>Россия</u>
	2	Северная вершина	5934			

* Не заполнять! Вторая часть названия совпадает с названием высочайшей вершины.

- К какому типу относится большинство гор в таблице?
Тип: A (А или Б, см. рисунки)
- Одна из гор в таблице относится к другому типу. Какая?
№: _____ (I-V, см. таблицу)

Задача 2. Для описания и классификации озёр в лимнологии (озероведении) широко используются как характеристики размеров (площадь водного зеркала, глубина, протяжённость береговой линии, площадь водосбора и др.), так и производные от них расчётные морфометрические показатели, например:

- *Удельный водосбор* — отношение площади водосбора к площади водного зеркала озера;
- *Открытость* — отношение площади водного зеркала озера к его средней глубине;
- *Коэффициент извилистости береговой линии* — отношение протяжённости береговой линии озера к длине окружности условного круга, площадь которого равна площади озера.

Не производя измерений и вычислений, проранжируйте по значениям перечисленных морфометрических показателей следующие озера:

Баскунчак, Онежское, Таймыр, Телецкое

Впишите названия озёр в пронумерованные поля в порядке уменьшения значения каждого показателя.

Удельный водосбор
1. <i>Онежское</i>
2. <i>Таймыр</i>
3. <i>Телецкое</i>
4. <i>Баскунчак</i>

Открытость
1. <i>Телецкое</i> ^{<i>Баскунчак</i>}
2. <i>Онежское</i>
3. <i>Таймыр</i>
4. <i>Баскунчак</i> ^{<i>Телецкое</i>}

Коэффициент извилистости береговой линии
1. <i>Таймыр</i>
2. <i>Баскунчак</i>
3. <i>Телецкое</i>
4. <i>Онежское</i>

Для многих озёр в течение года характерны значительные колебания уровня воды и, как следствие, временное изменение их основных показателей.

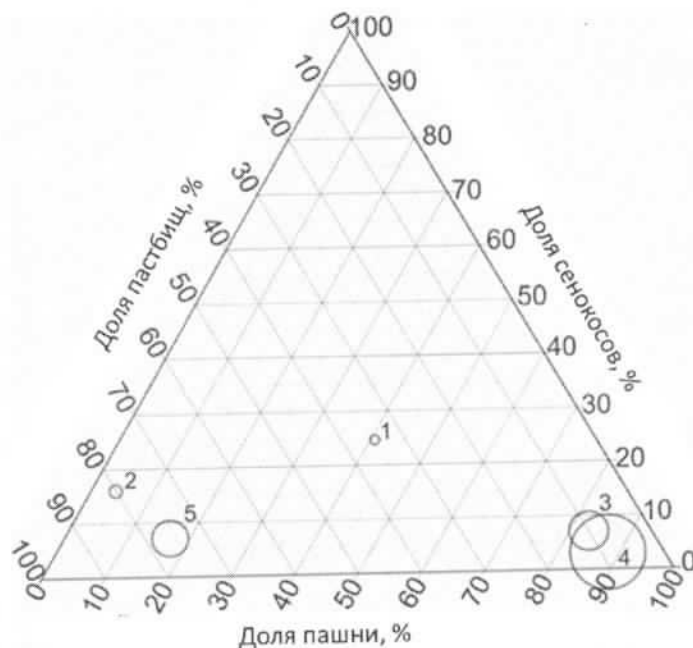
- Для каких двух из перечисленных озёр изменения уровня воды в течение года наиболее существенны?
- В течение какого сезона (времени года) наблюдается минимальный уровень воды в каждом из этих двух озёр? Чем это объясняется?

Ответы приведите в таблице.

Озеро	Сезон минимального уровня воды	Объяснение
<i>Таймыр</i>	<i>зима</i>	<i>очень низкие t, из-за чего много рек, питающих озеро пересыхают или замораживаются</i>
<i>Баскунчак</i>	<i>лето</i>	<i>высокие t, засуха в степях, реки, питающие озеро иссыхают, и озеро теряет уровень воды</i>

Задача 3. На треугольной диаграмме показана структура использования сельскохозяйственных угодий¹ в пяти субъектах Российской Федерации (размеры кружков пропорциональны объёму сельскохозяйственного производства). Какой цифрой на диаграмме обозначен каждый из перечисленных субъектов?

- Алтайский край 5
- Астраханская область 1
- Белгородская область 4
- Карачаево-Черкесская Республика 3
- Республика Дагестан 2



В этих субъектах сложились различные условия для развития агрохолдингов - крупнейших форм производства, образованных путем интеграции (объединения) предприятий всех звеньев агропромышленного комплекса. Помимо природных условий фактором развития агрохолдингов является сложившаяся структура производства сельскохозяйственной продукции по категориям хозяйств (см. таблицу).

Субъект РФ	Хозяйства населения (мелкие), %	Крестьянские (фермерские) хозяйства (мелкие и средние), %	Сельскохозяйственные организации (средние и крупные), %
Алтайский край	28	18	54
Астраханская область	43	44	13
Белгородская область	9	4	87
Карачаево-Черкесская Республика	44	21	35
Республика Дагестан	79	9	12

В каких двух субъектах из таблицы агрохолдинги играют наиболее важную роль в производстве аграрной продукции?

- Белгородская область
- Алтайский край

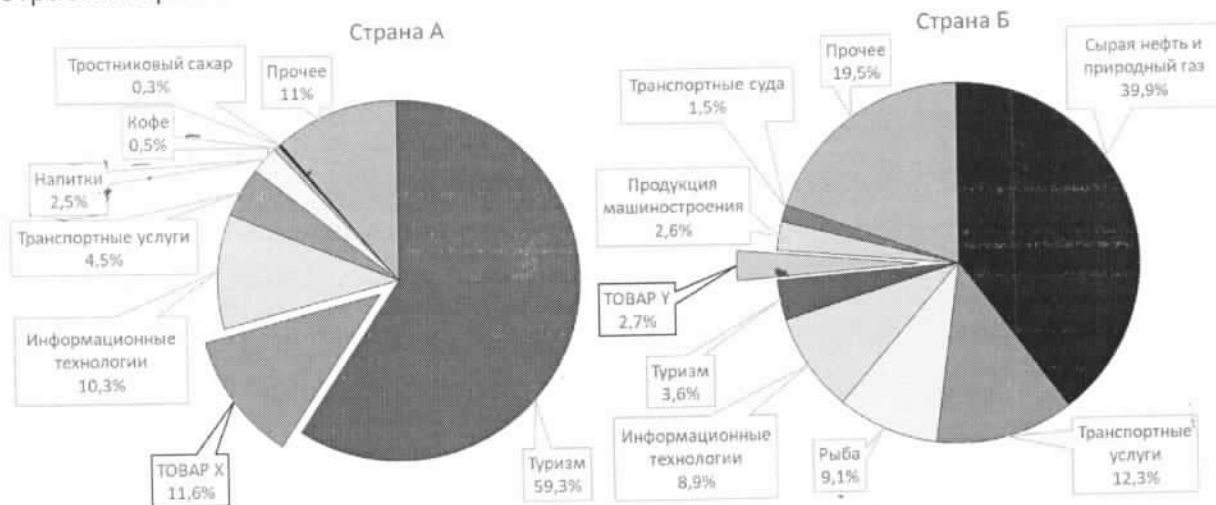
Какая особенность структуры производства сельскохозяйственной продукции по категориям хозяйств способствует этому? высокое кол-во средних и крупных сельскохозяйств. организаций

Какие две отрасли растениеводства и две отрасли животноводства наиболее интенсивно развиваются в России благодаря деятельности агрохолдингов?

- | | |
|--|---|
| <p style="text-align: center;">Растениеводство</p> <ul style="list-style-type: none"> • <u>выращ. зерновых культур</u> • <u>выращ. фруктовых деревьев</u> | <p style="text-align: center;">Животноводство</p> <ul style="list-style-type: none"> • <u>выращ. крупнорогатого скота</u> • <u>разведение птиц</u> |
|--|---|

¹ Доли многолетних насаждений и залежи не учтены

Задача 4. На рисунке представлена структура экспорта двух зарубежных стран, задействованных в глобальной цепочке добавленной стоимости одной из отраслей промышленности, которая включает в себя различные звенья. Продукция этой отрасли используется в автомобильной, авиационной, электротехнической, пищевой и других отраслях промышленности.



Структура экспорта стран, 2017 г.

Составлено по данным: The Atlas of Economic Complexity (www.atlas.cid.harvard.edu).

Страна А занимает второе место в своей части света по добыче основного вида сырья для этой цепочки и третье — по объёму производства первичного продукта его переработки (товар X). Страна Б занимает первое место в своей части света² по объёму производства продукции (товар Y), получаемой в ходе дальнейшей переработки товара X.

Определите страны А и Б, а также товары X и Y.

Страна А Индия Товар X растительная каучук
Страна Б Норвегия Товар Y морские продукты и морская продукция

Страна А специализируется на низовых, а страна Б — на завершающих звеньях данной производственной цепочки. Объясните, почему.

- Страна А
- более благоприятный климат
 - традиционное производство для этой страны
 - наличие дешёвого сырья
- Страна Б
- более суровый климат, из-за чего добывать сырьё трудно
 - более высокий уровень развитых технологий
 - высокий спрос на продукты за рубежом, увеличение цен
 - близость к потребителям, меньше затрат на доставку

² Не считая страны, в которой основные предприятия по производству товара Y расположены в другой части света.

ЗАДАНИЕ ВТОРОЙ (ПРАКТИЧЕСКОЙ) ЧАСТИ

(Для выполнения задания используйте карту)

1. На карту, характеризующую основные особенности расселения на территории России, с помощью различных способов картографического изображения нанесены два показателя (А и Б) и объекты (В). Завершите оформление карты, составленной по данным на начало 2019 года. Ответы приведите в соответствующих полях на карте:

- подпишите параллели и меридианы;
 - определите и укажите масштаб карты;
 - заполните все пустующие поля в легенде.
- При определении границ диапазонов шкал учтите, что:
- для шкалы показателя А одна из границ диапазонов приблизительно равна среднероссийскому значению;
 - для шкалы показателя Б использован логарифмический шаг границ (значения на границах диапазонов шкалы отличаются от смежных значений в 10 раз).

Совет: во избежание исправлений на карте пользуйтесь черновиком, предварительные ответы делайте карандашом, авторучку используйте только после проверки ответов.

2. Какие способы картографического изображения использованы для каждого из показателей (А и Б) и объектов (В)? Ответы приведите в таблице.

Показатель (объекты)	Способ картографического изображения
А	штриховая
Б	цветовая
В	знаковая

3. Ответьте на вопросы:

а) В каком субъекте Российской Федерации значение показателя А наименьшее?

~~Челябинская область~~ респ. Дагестан

б) Укажите среднее по России значение показателя Б (с единицей измерения).

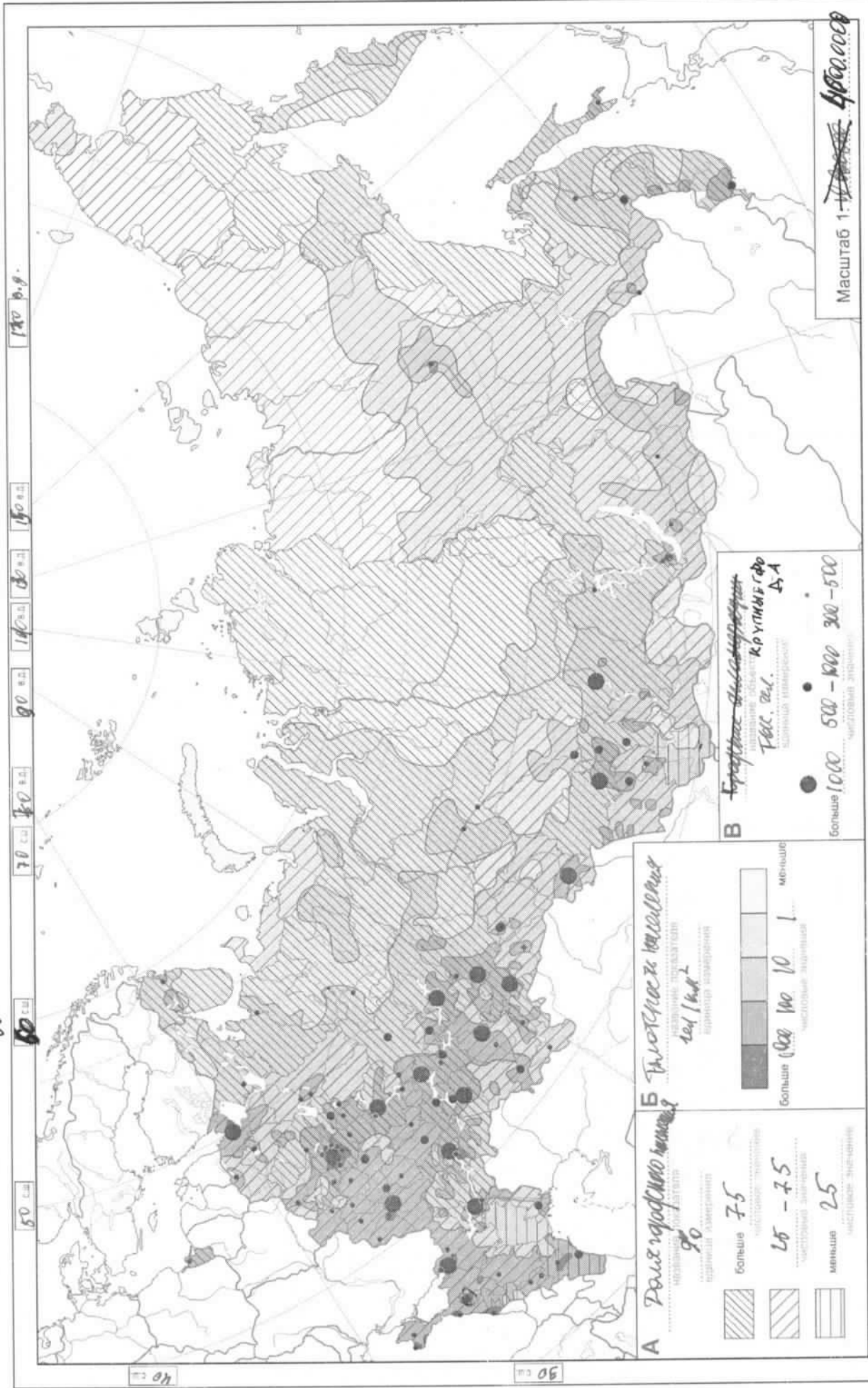
8,5 $\frac{1}{1000000}$ км²

в) Определите и укажите географические координаты (с точностью до целого градуса) объекта, обозначенного кружком среднего размера, для которого переход в категорию более крупных объектов в ближайшем будущем наиболее вероятен. Норильск

Широта 34 °с.ш.

Долгота 86 °в.д.

60



Масштаб 1:1000000